

---

## Anlage 03

### Grenzmusterkatalog für die Bewertung der Wäschequalität

### Textile Wäscheversorgung der Kooperationskliniken in Bad Driburg

Verfahrensnummer 089/26

---

1	Einleitung	3
2	Begriffsbestimmungen	4
3	Bewertung von Berufs- und Bereichskleidung	5
3.1	Akzeptabel	5
3.2	Nicht akzeptabel	6
4	Bewertung von Stationswäsche	7
4.1	Akzeptabel	7
4.2	Nicht akzeptabel	7
5	Fotodokumentation	8
5.1	Glätte	8
5.2	Farbe	9
5.2.1	Farbtonabweichung	9
5.2.2	Vergrauung	10
5.3	Bearbeitung, Stoffqualität und Nahtverarbeitung (Qualität)	11
5.3.1	Löcher	11
5.3.2	Reparaturstellen	12
5.3.3	Flecken	13
5.3.4	Verschmutzung	14
5.3.5	Ausgefrante Ränder	15
5.3.6	Looser Faden und offene Nähte	16
5.3.7	Pilling	17
5.4	Blickdichtigkeit	18

## 1 Einleitung

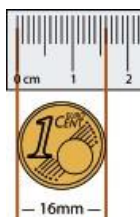
Der vorliegende Grenzmusterkatalog soll veranschaulichen, welche Textilien einen vertragsgemäßen Zustand im Sinne der Ausschreibung aufweisen und demzufolge ausgeliefert werden können. Weiterhin ist dargestellt, welche Textilien nicht akzeptabel sind und daher in die Nachwäsche, Nachbearbeitung oder Reparatur gehen oder verschrottet werden müssen. Diese Textilien befinden sich nicht mehr in einem vertragsgemäßen Zustand und dürfen somit nicht mehr ausgeliefert werden und werden, wenn der Auftragnehmer sie bei der Qualitätskontrolle übersieht, von den Nutzern als Reklamationswäsche in einem separaten Sack zur Gutschrift retourniert.

Der Grenzmusterkatalog soll die am häufigsten vorkommenden Qualitätsmängel (Fehlerarten) aufzeigen. Spezielle Fehler sind nicht aufgeführt, d.h. es sind in Einzelfällen immer auch weitere als nur die hier dargestellten Fehler möglich, die einen vertragsgemäßen Zustand ebenfalls verhindern können.

Der Auftragnehmer hat ein Kontrollsystem vorzuhalten, mit dem eine möglichst gleichbleibende Qualität der Textilien gewährleistet wird. Durch kontinuierliche Kontrollen im Produktionsprozess wird die Wäsche in erster Linie auf Sauberkeit, Glätte, Verschleiß bzw. Reparaturbedürftigkeit geprüft.

Die ausgesonderte Wäsche wird vom Auftragnehmer auf Reparaturbedürftigkeit bzw. Nachbehandelbarkeit geprüft. Sämtliche Reparaturen werden von fachkundigem Personal ausgeführt. Dabei wird darauf geachtet, dass das Reparaturmaterial (Garn, Patch, Knöpfe, Reißverschluss, Kordel, etc.) dem Gewebe des zu reparierenden Wäschestücks oder dem „Original“ in Farbe und Beschaffenheit möglichst nahekommt, um ein optisch ansprechendes Ergebnis zu erzielen.

Akzeptable Grenzmuster können kleine Löcher haben, sind jedoch nach dem Identifizieren auszusortieren und zu reparieren. Textilien, die nicht mehr erfolgreich gereinigt oder repariert werden können, werden ausgemustert bzw. der Schrottwäsche zugeführt. Tischdecken und ggf. Sonderartikel werden aufgrund des hohen Qualitätsanspruchs nicht repariert, sondern vom Auftragnehmer entsorgt. Es wird exemplarisch für einzelne Fehlertypen bildlich dargestellt und mit einer kurzen Beschreibung geschildert, weshalb die Grenzmuster akzeptabel oder nicht akzeptabel sind. Um die Fehlerarten besser einstufen zu können, wird auf den einzelnen Bildern eine „1-Cent-Münze“ als Maßstab abgebildet. Zu beachten ist, dass eine „1 Cent-Münze“ einen Durchmesser von 1,6 cm hat.



## 2 Begriffsbestimmungen

### **FARBTONABWEICHUNG und WEIßGRAD**

Abweichen der Farbwiedergabe eines Details oder eines ganzen Farbbildes vom Original, das heißt: Die ganze Farbe ist stark ausgebleicht oder ungleichmäßig nachlassende Originalfarbe. Unter einem geringen Weißgrad wird die „Vergrauung“ von weißen Textilien verstanden.

### **REPARATURSTELLE**

Fachmännisch gepatchte, geflickte oder gestopfte Stelle an Textilien.

### **FUNKTIONSTEILE**

Funktionsteile bei Textilien können sein: Druckknöpfe, Knöpfe, Kordel/Bänder, Verschlüsse, Taschen, Kappen, Gummis, etc.

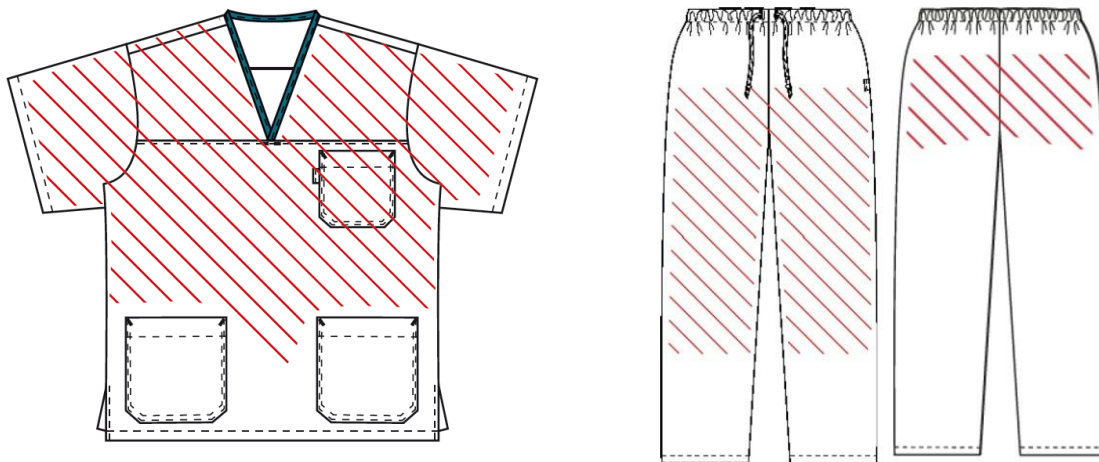
### **SICHTBEREICH**

Der nicht sichtbare Bereich bei (Spann) Laken wäre der Teil des Lakens, welcher unter die Matratze umgeschlagen wird (max. 30 cm vom Rand).

Der Sichtbereich bei Oberbekleidung ist der obere Frontbereich und die Ärmeloberseite.

Der Sichtbereich bei Hosen ist die Frontseite vom Hüftbereich bis unterhalb der Knie und auf der Hinterseite die untere Gesäßhälfte.

In den Grafiken für Oberbekleidung und Hosen ist der Sichtbereich rot schraffiert.



Bei allen anderen Wäscheteilen besteht der Sichtbereich aus dem gesamten Wäscheteil!

## 3 Bewertung von Berufs- und Bereichskleidung

### 3.1 Akzeptabel

#### Glätte

- Keine oder leichte Faltenbildung (Knitter)

#### Farbe

- Keine oder leichte Veränderung des Weißgrades (Vergrauung) oder Farbtonabweichung (leicht ausgebleicht) im Vergleich zwischen neuem und gewaschenem Wäscheteil

#### Bearbeitung, Stoffqualität und Nahtverarbeitung (Qualität)

- Bis zu 3 kleine Löcher (jeweils bis zu 5 mm längste Kantenlänge)
- Keine Reparaturstelle im Sichtbereich
- Bis zu 3 Reparaturstellen (jeweils bis zu 5 mm längste Kantenlänge) im nicht sichtbaren Bereich
- Bis zu 3 kleine Flecken (jeweils bis zu 5 mm längste Kantenlänge)
- Leichte Verschmutzung (bis zu einem Kulifleck an den Taschen mit bis zu 20 mm maximaler Kantenlänge, bis zu zwei Verfärbungen oder Schatten mit jeweils bis zu 3 cm maximaler Kantenlänge an Taschen oder Hosenbeinenden oder Kragen)
- Keine ausgefranst Ränder
- Lose Fäden
- Eine offene Naht von maximal 10 mm
- Leichtes Pilling
- Geringer Schrumpf (bis zu 3% im Vergleich zu Neuware identischer Größe) oder geringe Formveränderung

#### Spezifikation

- Keine Abweichungen eines Wäscheteils von seiner Spezifikation (vertraglich vereinbart)

#### Blickdichtigkeit

- Kleidung ist Blickdicht (z.B. Konturen von Unterwäsche nicht erkennbar)

#### Funktion

- Keine fehlenden oder defekten Funktionsteile (z.B. Reißverschluss, Knöpfe, Gummizüge, Taschen)
- Keine Metallteile, die direkt auf der Haut aufliegen

#### Geruch

- Geruchsfrei/frisch

#### Restfeuchte

- Schranktrocken

### **3.2 Nicht akzeptabel**

#### **Glätte**

- Starke Faltenbildung (Knitter)

#### **Farbe**

- Starke Veränderung des Weißgrades (Vergrauung) oder starke Farbtonabweichung (stark ausgebleicht) im Vergleich zwischen neuem und gewaschenem Wäscheteil

#### **Bearbeitung, Stoffqualität und Nahtverarbeitung (Qualität)**

- Löcher größer als 5 mm (längste Kantenlänge)
- Reparaturstellen im Sichtbereich
- Mindestens ein Loch mit mindestens 5 mm längste Kantenlänge und / oder mehr als 3 Löcher oder Reparaturstellen
- Flecken größer als 5 mm (längste Kantenlänge)
- Starke Verschmutzung (mehr als ein Kulifleck an den Taschen, mehr als zwei akzeptable Verfärbungen oder Schatten oder Verfärbungen oder Schatten mit jeweils mehr als 3 cm maximaler Kantenlänge)
- Ausgefrante Ränder
- Mehr als eine offene Naht, oder offene Naht von mehr als 11 mm
- Starkes Pilling
- Zu starker Schrumpf (mehr als 3% im Vergleich zu Neuware identischer Größe) oder starke Formveränderung (z.B. schiefe Nähte, ungleichmäßiger Schrumpf)

#### **Spezifikation**

- Abweichungen eines Wäscheteils von seiner Spezifikation (vertraglich vereinbart) z.B. Hose mit Gummizug gefordert, aber mit Bindebändern vorgelegt.

#### **Blickdichtigkeit**

- Kleidung nicht Blickdicht (z.B. Konturen von Unterwäsche erkennbar)

#### **Funktion**

- Fehlende oder defekte Funktionsteile (z.B. Reißverschluss, Knöpfe, Gummizüge, Taschen)
- Metallteile, die direkt auf der Haut aufliegen

#### **Geruch**

- Nicht identifizierbarer Geruchsfrei

#### **Restfeuchte**

- Feuchter als schranktrocken

## 4 Bewertung von Stationswäsche

### 4.1 Akzeptabel

#### Glätte

- Keine oder leichte Faltenbildung (Knitter)
- Bei Mangelwäsche: Ausreichende Mangelqualität (Plissierung/ Falten außerhalb vom Sichtbereich)

#### Farbe

- Keine oder leichte Veränderung des Weißgrades (Vergrauung) oder Farbtonabweichung (leicht ausgebleicht) im Vergleich zwischen neuem und gewaschenem Wäscheteil

#### Bearbeitung, Stoffqualität und Nahtverarbeitung (Qualität)

- Bis zu 3 kleine Löcher (jeweils bis zu 5 mm längste Kantenlänge)
- Keine Reparaturstelle im Sichtbereich
- Bis zu 3 Reparaturstellen (jeweils bis zu 5 mm längste Kantenlänge) im nicht sichtbaren Bereich
- Bis zu 3 kleine Flecken (jeweils bis zu 5 mm längste Kantenlänge)
- Keine ausgefransten Ränder
- Lose Fäden
- Eine offene Naht von maximal 10 mm
- Leichtes Pilling

#### Spezifikation

- Keine Abweichungen eines Wäscheteils von seiner Spezifikation (vertraglich vereinbart)

#### Funktion

- Keine fehlenden oder defekten Funktionsteile

#### Geruch

- Geruchsfrei/frisch

#### Restfeuchte

- Schranktrocken

### 4.2 Nicht akzeptabel

#### Glätte

- Starke Faltenbildung (Knitter)
- Bei Mangelwäsche: Schlechte Mangelqualität (Plissierung/ Falten im Sichtbereich)

#### Farbe

- Starke Veränderung des Weißgrades (Vergrauung) oder starke Farbtonabweichung (stark ausgebleicht) im Vergleich zwischen neuem und gewaschenem Wäscheteil

#### Bearbeitung, Stoffqualität und Nahtverarbeitung (Qualität)

- Löcher größer als 5 mm (längste Kantenlänge)
- Reparaturstellen im Sichtbereich
- Mindestens ein Loch mit mindestens 5 mm längste Kantenlänge und / oder mehr als 3 Löcher oder Reparaturstellen
- Flecken größer als 5 mm (längste Kantenlänge)
- Ausgefranste Ränder
- Mehr als eine offene Naht, oder offene Naht von mehr als 11 mm
- Starkes Pilling
- Zu starker Schrumpf (mehr als 3% im Vergleich zu Neuware identischer Größe) oder starke Formveränderung (z.B. schiefe Nähte, ungleichmäßiger Schrumpf)

#### Spezifikation

- Abweichungen eines Wäscheteils von seiner Spezifikation (vertraglich vereinbart) z.B. Kissenbezug mit Hotelverschluss gefordert aber ohne vorgelegt

#### Funktion

- Fehlende oder defekte Funktionsteile (z.B. Verschluss, Knöpfe, Gummizüge,)

#### Geruch

- Nicht identifizierbarer Geruchsfrei

#### Restfeuchte

- Feuchter als schranktrocken



## 5 Fotodokumentation

Die Fotodokumentation unterscheidet nicht zwischen Berufs-Bereichskleidung und Stationswäsche.

### 5.1 Glätte

**Akzeptabel:** Leichte Faltenbildung (Knitter)



Das Wäscheteil hat leichte Knitter

**Nicht akzeptabel:** Starke Faltenbildung (Knitter)



Das Wäscheteil hat starke Knitter



## 5.2 Farbe

### 5.2.1 Farbtonabweichung

**Akzeptabel:** leichte Farbtonabweichung zum Original (leicht ausgebleicht) im Vergleich zwischen neuem und gewaschenem Wäscheteil



Das vordere Wäscheteil zeigt eine leichte Farbtonabweichung zum Original. Es ist leicht ausgebleicht

**Nicht akzeptabel:** Zu starke Farbtonabweichung (stark ausgebleicht) im Vergleich zwischen neuem und gewaschenem Wäscheteil



Das vordere Wäscheteil zeigt eine starke Farbtonabweichung zum Original. Es ist stark ausgebleicht

### 5.2.2 Vergrauung

**Akzeptabel:** Leichte Veränderung des Weißgrades (Vergrauung) im Vergleich zwischen neuem und gewaschenem Wäscheteil



Das vordere Wäscheteil ist leicht vergraut

**Nicht akzeptabel:** Starke Veränderung des Weißgrades (Vergrauung) im Vergleich zwischen neuem und gewaschenem Wäscheteil



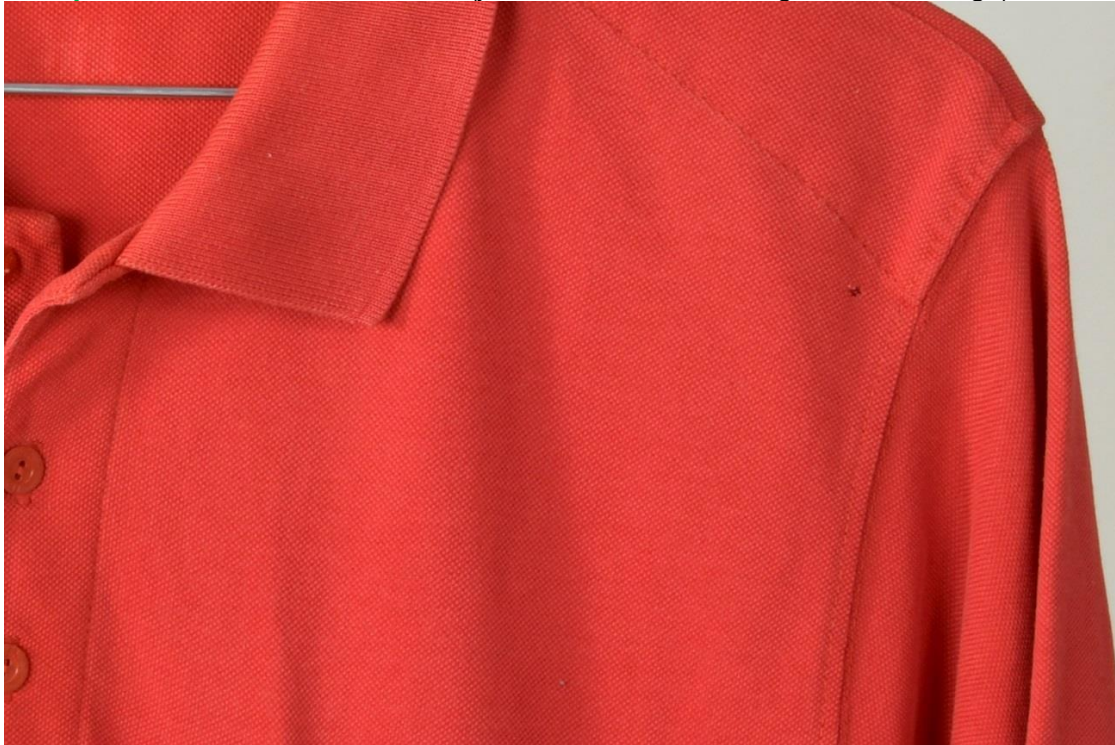
Das vordere Wäscheteil ist stark vergraut



## 5.3 Bearbeitung, Stoffqualität und Nahtverarbeitung (Qualität)

### 5.3.1 Löcher

**Akzeptabel:** Bis zu 3 kleine Löcher (jeweils bis zu 5 mm längste Kantenlänge)



Das Wäscheteil hat ein Loch. Die längste Kantenlänge beträgt weniger als 5 mm

**Nicht akzeptabel:** Mindestens ein Loch mit mindestens 5 mm längste Kantenlänge und / oder mehr als drei Löcher



Das Wäscheteil hat mehr als drei Löcher

### 5.3.2 Reparaturstellen

**Akzeptabel:** bis zu 3 Reparaturstellen (jeweils bis zu 5 mm längste Kantenlänge) im nicht sichtbaren Bereich



Das Wäscheteil hat eine Reparaturstelle im nicht sichtbaren Bereich (hier im Rückenbereich)

**Nicht akzeptabel:** Reparaturstellen im sichtbaren Bereich



Das Wäscheteil hat Reparaturstellen im sichtbaren Bereich



### 5.3.3 Flecken

**Akzeptabel:** Bis zu 3 kleine Flecken (jeweils bis zu 5 mm längste Kantenlänge)



Das Wäscheteil hat drei Flecken deren längste Kantenlänge jeweils unter 3 mm liegt

**Nicht akzeptabel:** Fleck größer als 5 mm längste Kantenlänge



Das Wäscheteil hat einen roten Fleck, dessen längste Kantenlänge mehr als 5 mm aufweist

#### 5.3.4 Verschmutzung

**Akzeptabel:** Leichte Verschmutzung (bis zu einem Kulifleck an den Taschen mit bis zu 20 mm maximaler Kantenlänge, maximal zwei Verfärbungen oder Schatten mit jeweils bis zu 3 cm maximaler Kantenlänge an Taschen oder Hosenbeinenden oder Kragen)



Das Wäscheteil hat einen Kulifleck an der Tasche mit weniger als 20 mm maximaler Kantenlänge

**Nicht akzeptabel:** Starke Verschmutzung (mehr als zwei akzeptable Verfärbungen oder Schatten oder Verfärbungen oder Schatten mit jeweils mehr als 3 cm maximaler Kantenlänge)



Das Wäscheteil hat Verfärbungen von jeweils mehr als 3 cm maximaler Kantenlänge  
Die Hosenbeine sind an den Seiten und der Vorder- und Rückseite verfärbt



### 5.3.5 Ausgefrante Ränder

**Akzeptabel:** Keine ausgefranten Ränder



Das Wäscheteil hat leicht aufgeraute aber keine ausgefranten Ränder

**Nicht akzeptabel:** Ausgefrante Ränder



Das Wäscheteil hat stark ausgefrante Ränder



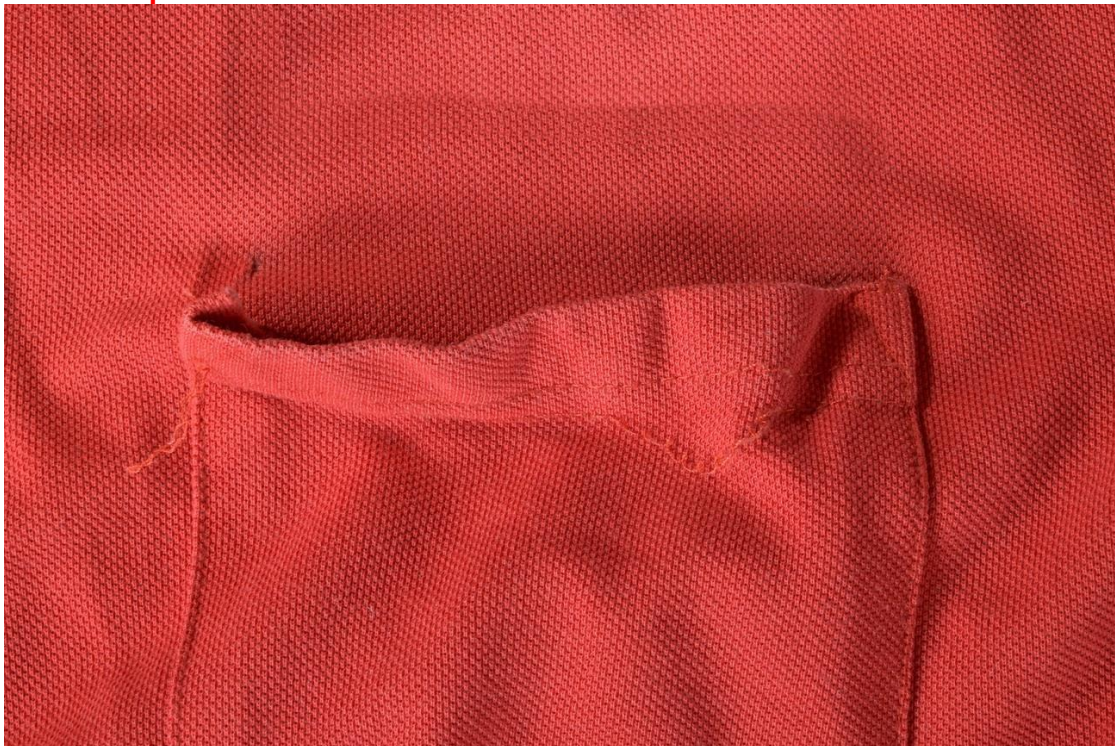
### 5.3.6 Loser Faden und offene Nähte

**Akzeptabel:** Loser Faden



Das Polo hat einen losen Faden an der Brusttasche

**Nicht akzeptabel:** Offene Naht von mehr als 10 mm



Das Polo hat eine offene Naht von mehr als 10 mm an der Brusttasche



### 5.3.7 Pilling

**Akzeptabel:** Leichtes Pilling



Absolutes Grenzmuster für leichtes Pilling

**Nicht akzeptabel:** Starkes Pilling



Das Wäschestück zeigt starkes Pilling

## 5.4 Blickdichtigkeit

**Akzeptabel:** Kleidung ist Blickdicht (z.B. Konturen von Unterwäsche nicht erkennbar)



Das Polo ist blickdicht. Konturen der Unterwäsche sind nicht erkennbar

**Nicht akzeptabel:** Kleidung nicht Blickdicht (z.B. Konturen von Unterwäsche erkennbar)



Das Polo ist nicht blickdicht. Konturen der Unterwäsche sind erkennbar